

ISTRUZIONI DI INSTALLAZIONE, USO E MANUTENZIONE

Indicatore di passaggio in bronzo a doppi cristalli temperati, con alette fisse e ghiere imbullonate

PN 6- PN 10- PN 16- ASA 150, attacchi flangiati con i seguenti DN 15, 20, 25, 32, 40, 50, 65, 80, 100.

ISTRUZIONI DI MONTAGGIO

MATERIALI CONSIGLIATI PER IL MONTAGGIO SULL' IMPIANTO

BULLONERIA:

La bulloneria scelta per l'assemblaggio dell'indicatore di passaggio all'impianto è ha discrezione dell'utilizzatore.

GUARNIZIONI PER FLANGE

Anche per le guarnizioni la scelta deve essere fatta dall'utilizzatore in funzione al fluido, e alla sua temperatura.

MONTAGGIO SULL' IMPIANTO

Adagiare l'indicatore di passaggio con la flangia in asse alla flangia di attacco all'impianto.

Inserire tra i due attacchi flangiati la guarnizione di tenuta.

Far collimare i fori di passaggio dei bulloni della flangia dell'indicatore di passaggio con i fori della flangia dell'impianto/componente.

Con adeguata bulloneria unire le due parti cercando di serrarle in modo uniforme, esercitare una forza omogenea su tutta la superficie di tenuta del risalto/gradino delle due flange.

Bloccare le due parti agendo sulla bulloneria con adeguati utensili per il serraggio dei bulloni (chiavi).

ATTENZIONE!!!

Dopo aver collegato l'indicatore di passaggio all'impianto, verificare che non subisca sollecitazioni dovute alle tubazioni, utilizzare quindi dei morsetti pesanti per sostenere le tubazioni.

Aprire lentamente i dispositivi di intercettazione a monte per evitare il colpo di ariete.

RELAZIONE TRA PRESSIONE E TEMPERATURA

A seconda della temperatura di esercizio, le pressioni massime di utilizzo sono riportate nella seguente tabella:

Da -10 °C a 220 °C	186 °C	198 °C	200 °C	220 °C
16 bar	15.3 bar	13.7 bar	13.5 bar	11.3 bar

IMPIEGO

Categoria PED: da DN 15 a DN25: Art. 4.3
da DN 32 a DN50: I Cat.
da DN 65 a DN 100: I Cat. PN 6-PN 10
da DN 65 a DN 100: II Cat. PN 16-ASA 150

Fluidi pericolosi, del gruppo 1 e 2, compatibili con i materiali della valvola.

TEMPERATURA	TIPO VETRO	GUARNIZIONE
Da - 10° C a + 160° C	temprato calciosodico	Temperatura di utilizzo con cristalli temperati e guarnizioni FASIT® 400
Da - 10° C a + 220° C	temprato borosilicato	Temperatura di utilizzo con cristalli al borosilicato e guarnizioni FASIT® 400

ATTENZIONE!!!

PER TEMPERATURE DI ESERCIZIO CONTINUO SUPERIORI AI 160 °C UTILIZZARE SOLO CRISTALLI AL BOROSILICATO E GUARNIZIONI FASIT® 400

SOSTITUZIONE DEI CRISTALLI

SMONTAGGIO

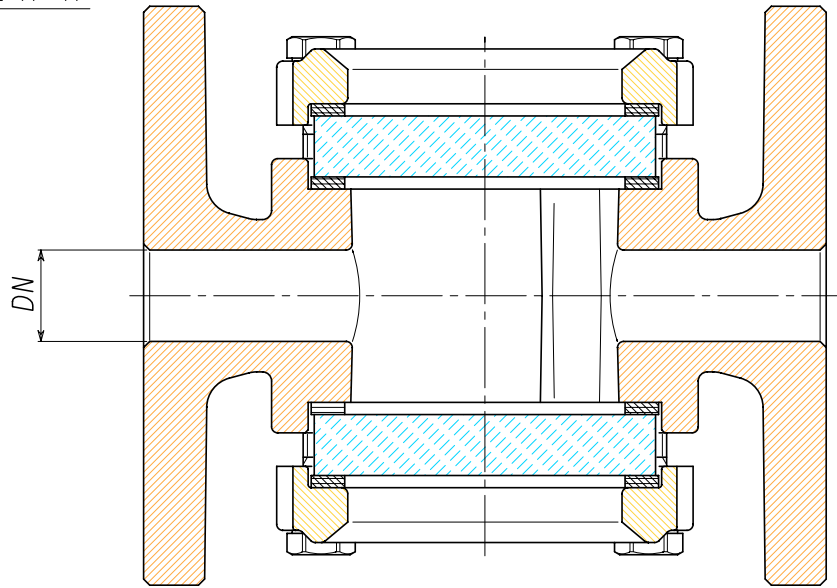
1. Interrompere il fluido di linea
2. Smontare la ghiera svitando i dadi della stessa
3. Estrarre la ghiera
4. Rimuovere il cristallo

MONTAGGIO

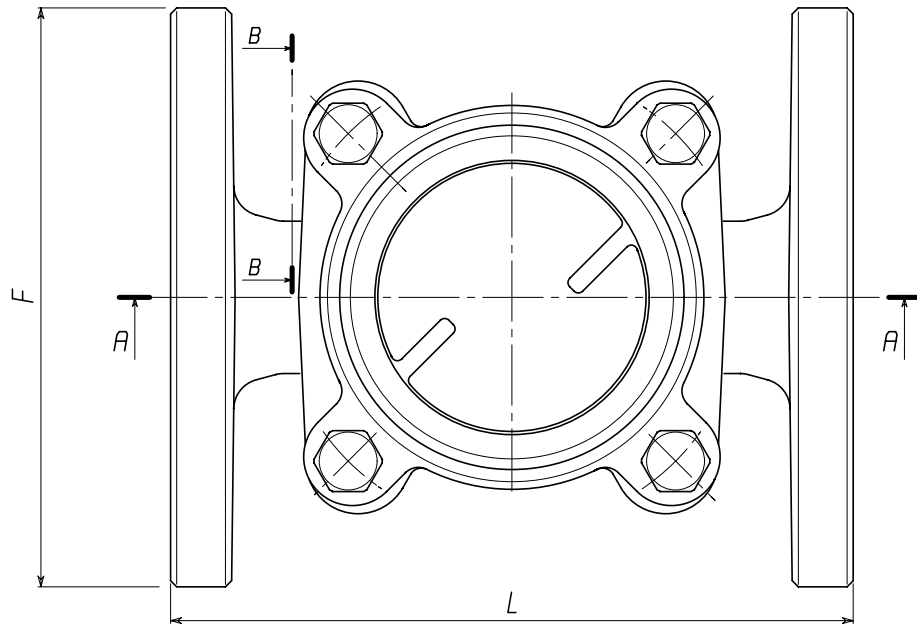
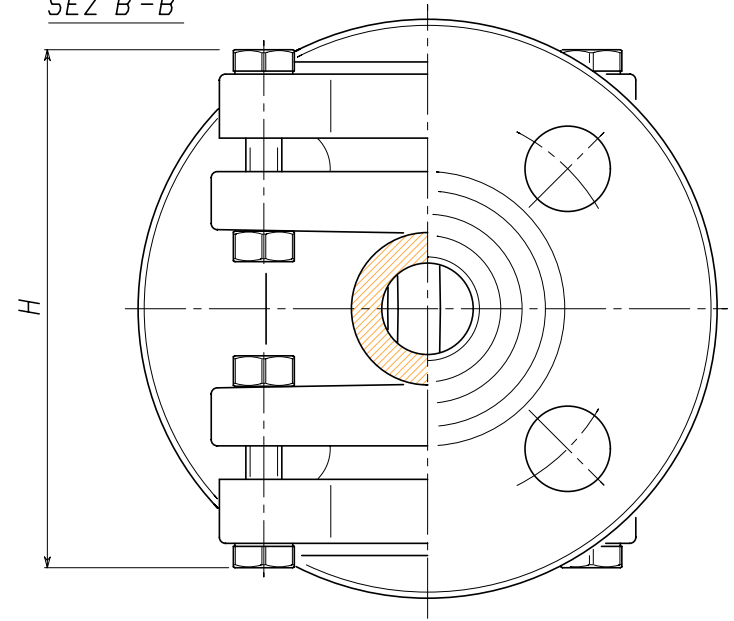
1. Si consiglia di sostituire la guarnizione della sede di tenuta del corpo e della ghiera.
2. Assicurarsi che le parti di appoggio del cristallo siano prive di corpi estranei, i quali provocherebbero tensioni nel cristallo che ne comprometterebbero la sicurezza d'impiego.
3. Inserire il nuovo cristallo nella apposita sede della ghiera.
4. Richiudere apponendo la ghiera compresa di cristallo, nella sede del corpo dell'indicatore di passaggio.
5. Inserire le viti nei fori della ghiera e avvitare i dadi a mano fino alla battuta del corpo dell'indicatore di passaggio, cercando di adagiare la ghiera in modo che faccia una pressione uniforme su tutto il bordo del cristallo.
6. Rinserrare i dadi esercitando la forza a piccole frazioni stringendo prima un dado poi quello dalla parte opposta "a croce". Per una corretta forza di serraggio attenersi alla tabella sottostante.

DN	COPPIA
15, 20, 25	5 Nm ± 2 Nm
32, 40, 50	5 Nm ± 2 Nm
65, 80, 100	10 Nm ± 2 Nm

SEZ A-A



SEZ B-B



F	95	105	115	140	150	165	185	200	220	
H	85	92	92	111	118.5	142	163	201	216	±2%
L	112	121	135	148	178	201	239	259	300	±1%
DN	15	20	25	32	40	50	65	80	100	Toll

FORMATO ORIGINALE UNI A3	DATA	DIS.	DATA	APPROV.	SCALA
	16-09-2002	SB			(. . .)
	TRATTAMENTO	TOLLERANZE GENERALI			
	MATERIALE	UNI EN 22768-c			
DENOMINAZIONE					
INDICATORE DI PASSAGGIO DOPPIO CON ALETTE FISSE - PN16					
RIFERIMENTI			COD.GREZZO	CODICE	
DATA	N° MOD.				